

2020年8月23日

新型コロナウイルス感染症流行時における小児への予防接種について

—東京都府中市—

日本小児科学会 予防接種・感染症対策委員会

要旨

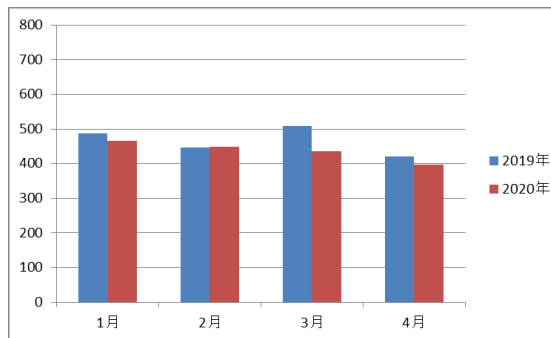
- ・ 新型コロナウイルス感染症流行に伴う外出自粛が子どものワクチン接種に及ぼす影響について、東京都府中市医師会において調査がなされました。
- ・ 2019年1～4月と2020年1～4月の各月の被接種者数が比較されました。
- ・ 2020年6月に調査された神奈川県川崎市と同様に、乳児期に接種されるワクチン被接種者数は昨年と比べて大きな変動はありませんでしたが、1歳過ぎで接種されるワクチンは減少し、特に、年長児で接種されるワクチンは顕著に減少していました。
- ・ 東京都府中市全体と比較して、小児科単科診療所では減少率が小さい傾向がありました。

注意)本調査は東京都府中市医師会から提供された情報に基づいており、必ずしも国内全体の接種状況を反映しているとは限りません。しかし、先に報告された神奈川県川崎市と同様の結果でした。各地域の最新の接種状況はそれぞれの保健所等にご確認ください。

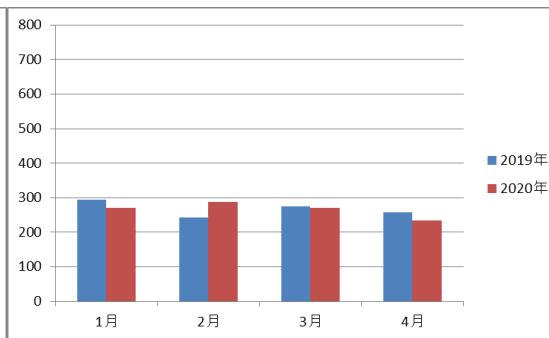
【乳児期に受けるワクチン】

1) B型肝炎ワクチン(実施月別被接種者数)

① 東京都府中市全体

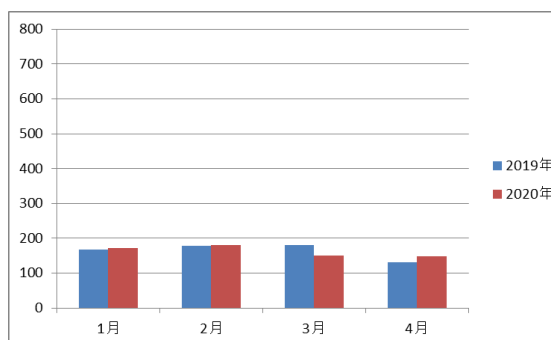


② 東京都府中市(小児科単科診療所のみ)

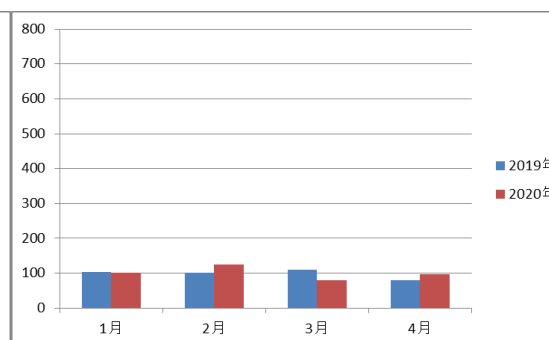


2) BCG ワクチン(実施月別被接種者数)

① 東京都府中市全体



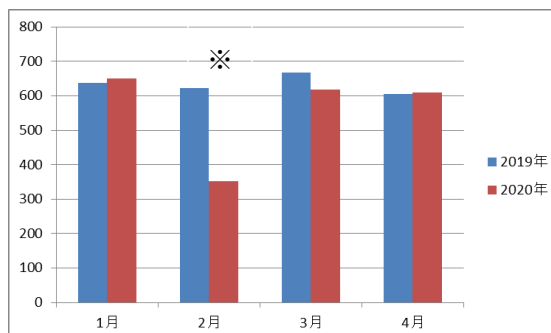
② 東京都府中市(小児科単科診療所のみ)



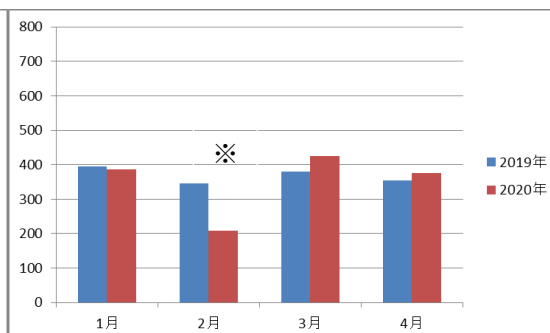
【0～1歳で受けるワクチン】

3) ヒブワクチン(実施月別被接種者数)

① 東京都府中市全体



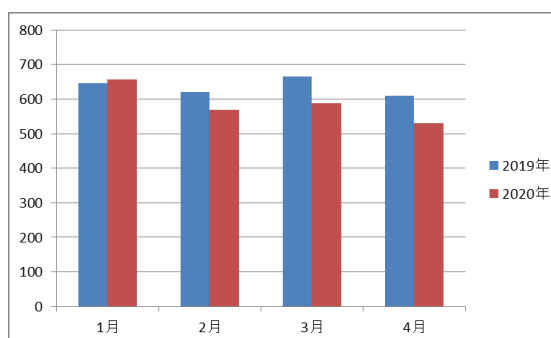
② 東京都府中市(小児科単科診療所のみ)



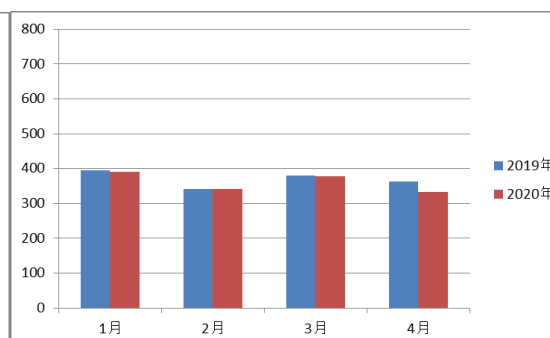
※ 一時的な供給停止の影響

4) 小児用肺炎球菌ワクチン(実施月別被接種者数)

① 東京都府中市全体

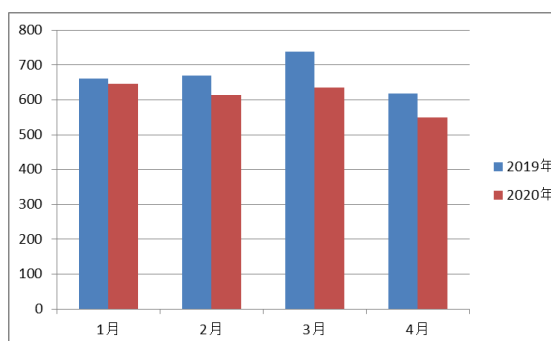


② 東京都府中市(小児科単科診療所のみ)

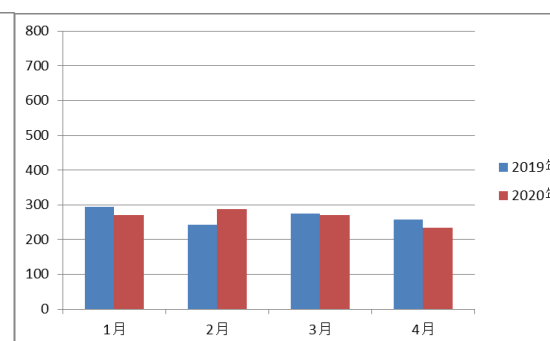


5) 四種混合ワクチン(DTaP-IPV)(実施月別被接種者数)

① 東京都府中市全体



② 東京都府中市(小児科単科診療所のみ)

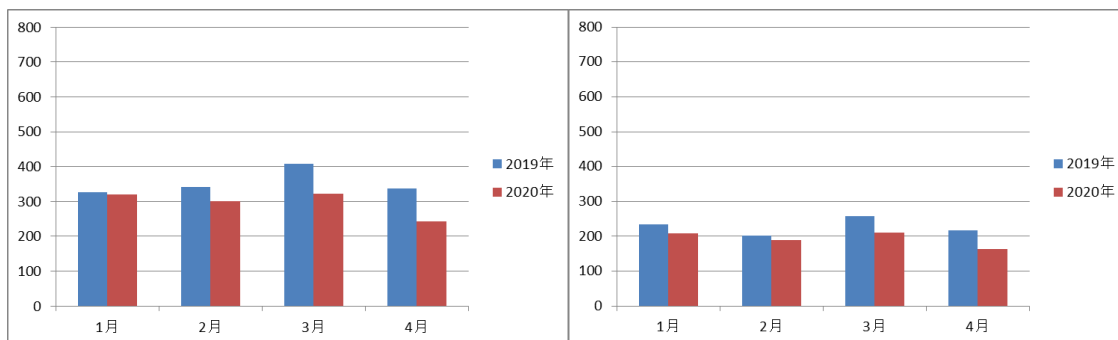


【1歳過ぎで接種されるワクチン】

6) 水痘ワクチン(実施月別被接種者数)

① 東京都府中市全体

② 東京都府中市(小児科単科診療所のみ)



7) 麻しん風しん混合(MR)ワクチン(第1期)(実施月別被接種者数)

① 東京都府中市全体

② 東京都府中市(小児科単科診療所のみ)

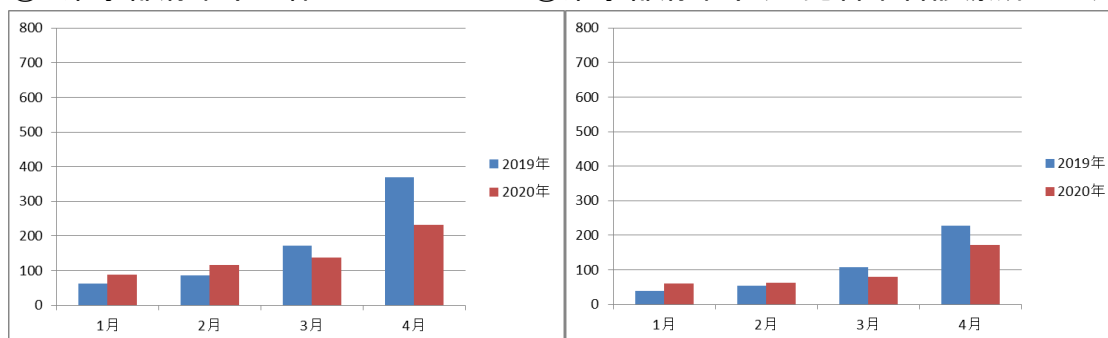


【年長児で接種されるワクチン】

8) 麻しん風しん混合(MR)ワクチン(第2期)(実施月別被接種者数)

① 東京都府中市全体

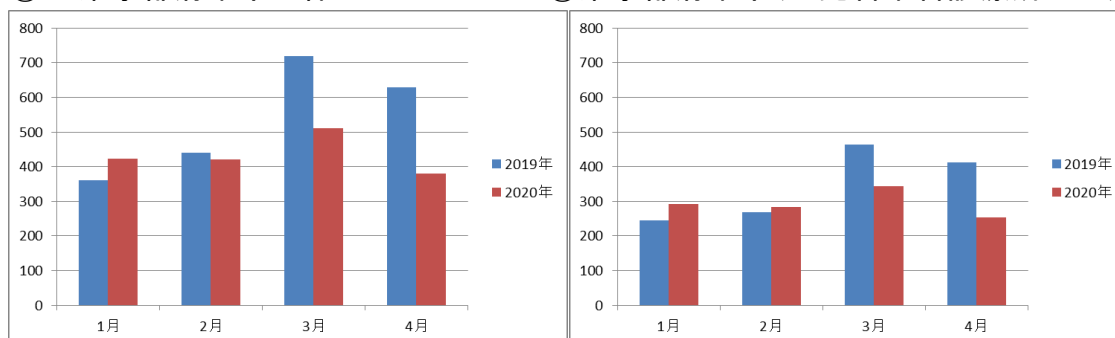
② 東京都府中市(小児科単科診療所のみ)



9) 日本脳炎ワクチン(第1期)(実施月別被接種者数)

① 東京都府中市全体

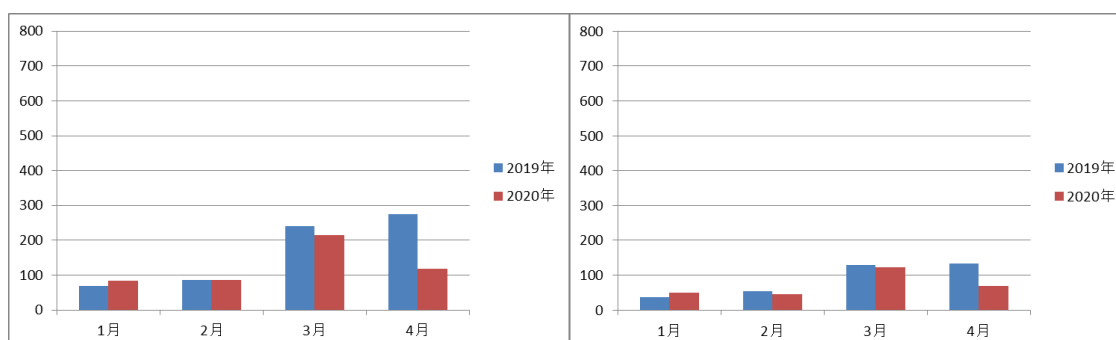
② 東京都府中市(小児科単科診療所のみ)



10) 日本脳炎ワクチン(第2期)(実施月別被接種者数)

① 東京都府中市全体

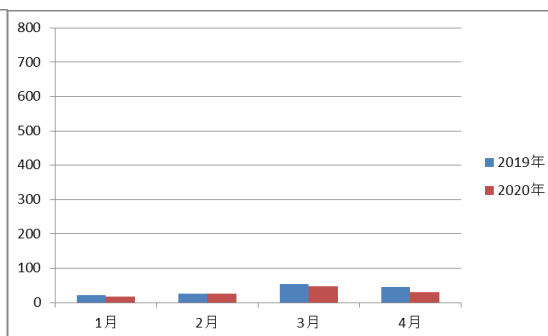
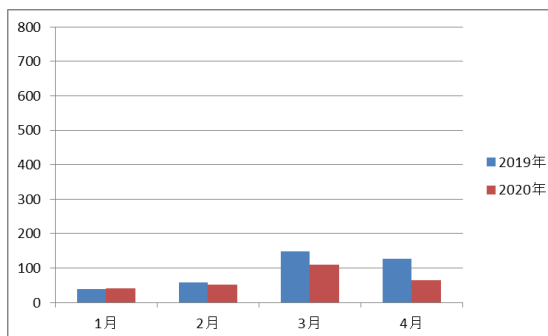
② 東京都府中市(小児科単科診療所のみ)



11) 日本脳炎ワクチン(特例接種)(実施月別被接種者数)

① 東京都府中市全体

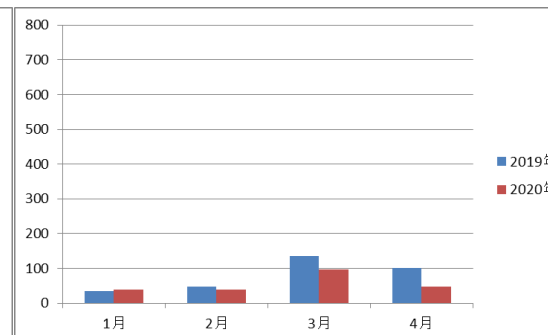
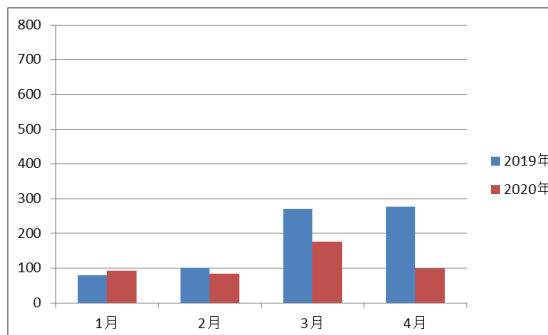
② 東京都府中市(小児科単科診療所のみ)



12) 二種混合ワクチン(DT)

① 東京都府中市全体

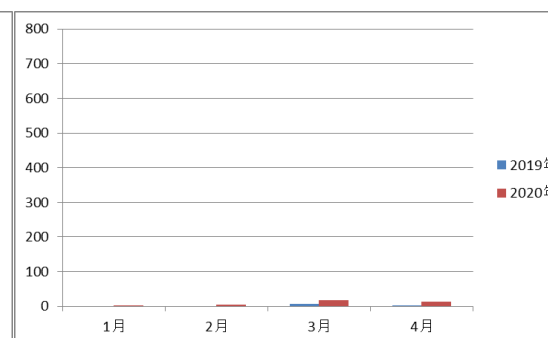
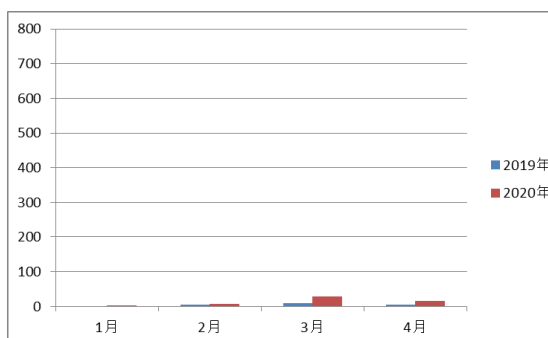
② 東京都府中市(小児科単科診療所のみ)



13) HPV ワクチン

① 東京都府中市全体

② 東京都府中市(小児科単科診療所のみ)



府中市定期個別予防接種

実施月	ヒブ	小児用肺炎球菌	B型肝炎	BCG	DPT-IPV	DPT	IPV	DT	水痘	MR	MR	日本脳炎標準接種	日本脳炎標準接種	日本脳炎特例接種			HPV		計
	定期総数	定期総数	定期総数	定期接種	定期総数	定期	定期	2期	定期総数	1期	2期	1期	2期	1期接種	2期接種	1期接種	HPV2価	HPV4価	
H31.1月	637	645	487	168	661	0	1	79	327	172	62	360	68	12	14	14	0	0	3,707
H31.2月	623	621	447	179	669	0	1	101	342	172	87	440	87	25	25	9	0	4	3,832
H31.3月	668	666	508	181	738	0	1	271	408	186	172	718	240	56	74	19	0	8	4,914
H31.4月	605	610	420	132	617	1	2	276	338	172	369	628	275	50	53	23	0	4	4,575
	2,533	2,542	1,862	660	2,685	1	5	727	1,415	702	690	2,146	670	143	166	65	0	16	17,028

実施月	ヒブ	小児用肺炎球菌	B型肝炎	BCG	DPT-IPV	DPT	IPV	DT	水痘	MR	MR	日本脳炎標準接種	日本脳炎標準接種	日本脳炎特例接種			HPV		計
	定期総数	定期総数	定期総数	定期接種	定期総数	定期	定期	2期	定期総数	1期	2期	1期	2期	1期接種	2期接種	1期接種	HPV2価	HPV4価	
R2.1月	650	657	466	172	646	0	0	92	320	175	89	422	85	18	20	4	0	3	3,819
R2.2月	353	358	449	180	613	0	0	85	300	142	116	420	86	27	15	9	0	6	3,369
R2.3月	619	589	436	150	636	0	0	177	323	146	138	511	215	40	48	21	3	25	4,077
R2.4月	609	530	398	149	549	0	0	99	242	131	232	379	118	18	30	16	2	14	3,516
	2,231	2,344	1,749	651	2,444	0	0	453	1,185	594	575	1,732	504	103	113	50	5	48	14,781

減少率(1月)	0.02	0.02	△ 0.04	0.02	△ 0.02		△ 1.00	0.16	△ 0.02	0.02	0.44	0.17	0.25	0.50	0.43	△ 0.71			0.03	
減少率(2~4月)	△ 0.26	△ 0.17	△ 0.11	△ 0.04	△ 0.18	△ 1.00	△ 1.33	△ 0.76	△ 0.33	△ 0.32	△ 0.31	△ 0.45	△ 0.51	△ 0.61	△ 0.76	△ 0.16			3.63	△ 0.28

小児科単科診療所の合計

実施月	ヒブ	小児用肺炎球菌	B型肝炎	BCG	DPT-IPV	DPT	IPV	DT	水痘	MR	MR	日本脳炎標準接種	日本脳炎標準接種	日本脳炎特例接種			HPV		計
	定期総数	定期総数	定期総数	定期接種	定期総数	定期	定期	2期	定期総数	1期	2期	1期	2期	1期接種	2期接種	1期接種	HPV2価	HPV4価	
H31.1月	394	395	294	103	410	0	1	35	234	125	40	245	37	8	4	9	0	0	2,334
H31.2月	345	341	243	102	389	0	1	48	202	96	53	269	53	11	11	4	0	0	2,168
H31.3月	379	379	274	110	435	0	0	135	258	112	107	463	130	26	24	3	0	7	2,842
H31.4月	355	362	257	80	350	0	2	101	218	118	227	412	134	17	21	8	0	1	2,663
	1,473	1,477	1,068	395	1,584	0	4	319	912	451	427	1,389	354	62	60	24	0	8	10,007

実施月	ヒブ	小児用肺炎球菌	B型肝炎	BCG	DPT-IPV	DPT	IPV	DT	水痘	MR	MR	日本脳炎標準接種	日本脳炎標準接種	日本脳炎特例接種			HPV		計
	定期総数	定期総数	定期総数	定期接種	定期総数	定期	定期	2期	定期総数	1期	2期	1期	2期	1期接種	2期接種	1期接種	HPV2価	HPV4価	
R2.1月	386	391	270	102	390	0	0	40	208	105	60	293	50	7	8	2	0	3	2,315
R2.2月	208	341	287	124	383	0	0	40	189	84	63	284	46	8	9	8	0	4	2,078
R2.3月	424	377	270	80	380	0	0	96	210	97	80	343	123	14	20	13	2	16	2,545
R2.4月	376	333	235	96	358	0	0	47	164	91	171	253	70	7	16	7	2	12	2,238
	1,394	1,442	1,062	402	1,511	0	0	223	771	377	374	1,173	289	36	53	30	4	35	9,176

減少率(1月)	△ 0.02	△ 0.01	△ 0.08	△ 0.01	△ 0.05		△ 1.00	0.14	△ 0.11	△ 0.16	0.50	0.20	0.35	△ 0.13	1.00	△ 0.78			△ 0.01	
減少率(2~4月)	△ 0.07	△ 0.03	0.02	0.03	△ 0.05		△ 1.00	△ 0.36	△ 0.17	△ 0.17	△ 0.19	△ 0.23	△ 0.25	△ 0.46	△ 0.20				3.00	△ 0.11
全体(2~4月)	△ 0.26	△ 0.17	△ 0.11	△ 0.04	△ 0.18	△ 1.00	△ 1.33	△ 0.76	△ 0.33	△ 0.32	△ 0.31	△ 0.45	△ 0.51	△ 0.61	△ 0.76	△ 0.16			3.63	△ 0.28

府中市年齢別人口	0歳児	1歳児	2歳児	3歳児	4歳児	5歳児	合計
平成31年4月	1875	2191	2200	2331	2410	2326	13333
令和2年4月	1861	1929	2171	2183	2334	2397	12875
減少率	△ 0.01	△ 0.12	△ 0.01	△ 0.06	△ 0.03	0.03	△ 0.03

考察

新型コロナウイルス感染症の流行で、国内のみならず、海外でも小児の予防接種率が低下しているという報告があります^{1),2)}。予防接種率が低下することで、これまでワクチン接種によって予防されてきた感染症の再興が懸念されることに加えて、新型コロナウイルス感染症の流行が落ち着いて、国内外の人の移動が復活したときに、海外から持ち込まれた病原体によって、国内流行が再び見られることが危惧されます。

当委員会では、神奈川県川崎市で見られた特徴が、他の地域でも見られるかを調査するために、東京都府中市医師会のご協力により評価を行いました。

東京都府中市の0～1歳児人口はこの1年間で約5%減少していることを考慮すると、乳児期に受けるワクチン被接種者数はほとんど減っていないことがわかりました。また、神奈川県川崎市と同様に、年長児で受けるワクチンの被接種者数は顕著に減少していました。

東京都府中市全体の減少率より、小児科単科診療所の減少率の方が低かったことについては、小児科医は普段から予防接種に対して積極的な情報提供と接種勧奨を行ってきたことと、予防接種に行くことは不要不急の外出ではないという考え方が伝わっていた可能性があること、小児科単科診療所の多くでは、院内感染を予防する観点から予防接種専用の時間帯を設けたり、予防接種専用の入口や待合室があったり、院内感染を予防する目に見える配慮があったことが減少率を抑制したことに貢献したのではないかと考察されていました。

なお、東京都府中市では、DT2期を定期接種として受けずに、DPTを任意接種として受ける人がいるため、DT2期の被接種者数は過小評価されている可能性があります。また、2020年2月にヒブワクチンの被接種者数が減少しているのは、一時的な供給停止の影響と考えられています。

小児の予防接種は不要不急として差し控えるべきものではないので、接種時期がきたら適切な接種時期を逃さないような接種勧奨が必要です

謝辞

データをご提供いただいた東京都府中市医師会に深謝いたします。

参考文献

1. Santoli JM, Lindley MC, DeSilva MB, et al.: Effects of the COVID-19 pandemic on routine pediatric vaccine ordering and administration – United States, 2020. MMWR Morb Mortal Wkly Rep. 2020 May 15;69(19):591–593.
2. Bramer CA, Kimmins LM, Swanson R, et al.: Decline in Child Vaccination Coverage During the COVID-19 Pandemic – Michigan Care Improvement Registry, May 2016–May 2020. MMWR Morb Mortal Wkly Rep 2020;69:630–631.